

**รายงานสรุปผลการดำเนินงานติดตามตรวจสอบผลกระทบสิ่งแวดล้อมด้านน้ำฝนและน้ำท่า
โครงการชลประทาน อันเนื่องมาจากพระราชดำริ ห้วยแม่เนื่อง จ.ลำปาง
ประจำปีงบประมาณ พ.ศ. 2562 (พฤษภาคม 2562 – กันยายน 2562)**

ศูนย์อุทกวิทยาชลประทานภาคเหนือตอนบน

หลักการและเหตุผล

ตามแผนปฏิบัติการป้องกันแก้ไขและติดตามตรวจสอบผลกระทบสิ่งแวดล้อม โครงการชลประทาน อันเนื่องมาจากพระราชดำริ ห้วยแม่เนื่อง จังหวัดลำปาง ในระยะก่อสร้าง โดยศูนย์อุทกวิทยาชลประทาน ภาคเหนือตอนบน สำนักบริหารจัดการน้ำและอุทกวิทยา ได้ดำเนินการติดตามตรวจสอบผลกระทบด้านน้ำฝน น้ำท่าห้วยแม่เนื่อง ที่เกิดจากการก่อสร้างอ่างเก็บน้ำ ห้วยแม่เนื่อง ซึ่งสร้างปิดกั้นลำน้ำห้วยแม่เนื่อง เพื่อกักเก็บน้ำใช้ ในช่วงฤดูฝนเพื่อไม่ให้เกิดปัญหาการขาดแคลนน้ำในช่วงฤดูแล้งและช่วยลดปัญหาการเกิดอุทกภัยของกลุ่มน้ำวัง ได้อีกส่วนหนึ่งด้วย ซึ่งในปีงบประมาณ พ.ศ. 2562 มีผลการดำเนินการ (รูปที่ 1,2) ดังนี้

วัตถุประสงค์ ติดตามตรวจสอบผลกระทบจากการกักเซาะและการตกตะกอนในลำน้ำห้วยแม่เนื่องและ น้ำแม่ต๋อย ที่เป็นผลกระทบจากการก่อสร้างอ่าง

วิธีการดำเนินงาน

1.ทำการสำรวจปริมาณน้ำที่สถานี น้ำแม่เนื่อง บ้านป่าเวียง อ.เมืองปาน จ.ลำปาง ซึ่งอยู่ท้ายของสถานที่ ก่อสร้างอ่างเก็บน้ำ ห้วยแม่เนื่อง อันเนื่องมาจากพระราชดำริ อ.เมืองปาน มีระยะทางตามลำน้ำห่างจากหัวงาน โครงการประมาณ 3.9 กิโลเมตร (รูปที่ 4,5)

2.ทำการสำรวจปริมาณน้ำที่สถานี Tw.28 น้ำแม่ต๋อย บ้านปลายนา อ.เมืองปาน จ.พะเยา ซึ่งอยู่ ตอนล่าง(ท้ายสบน้ำแม่เนื่อง) มีระยะทางตามลำน้ำห่างจากสบน้ำห้วยแม่เนื่องประมาณ 0.26 กิโลเมตร (รูปที่ 6,7)

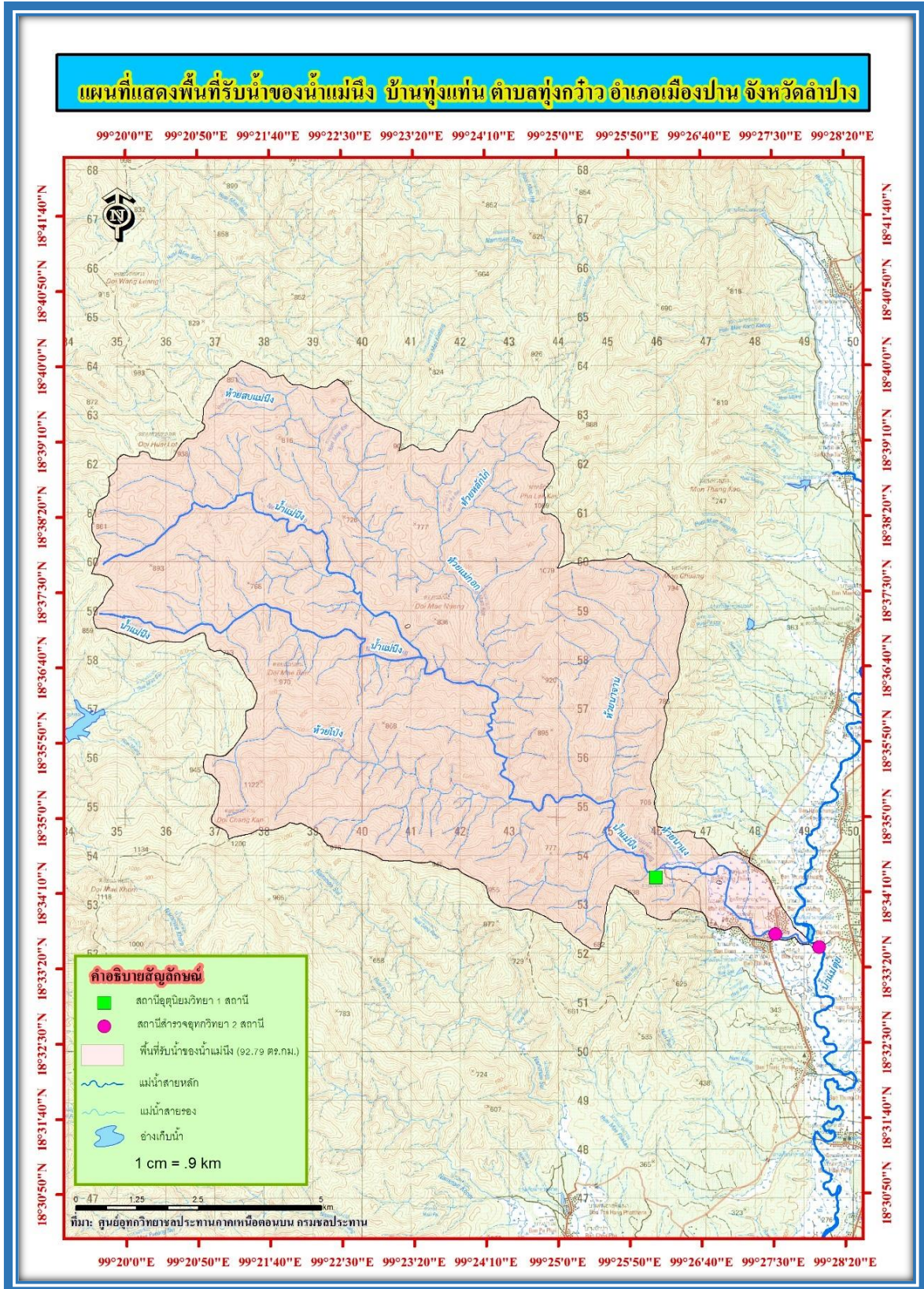
งบประมาณ

จำนวนเงิน 380,000.00 บาท

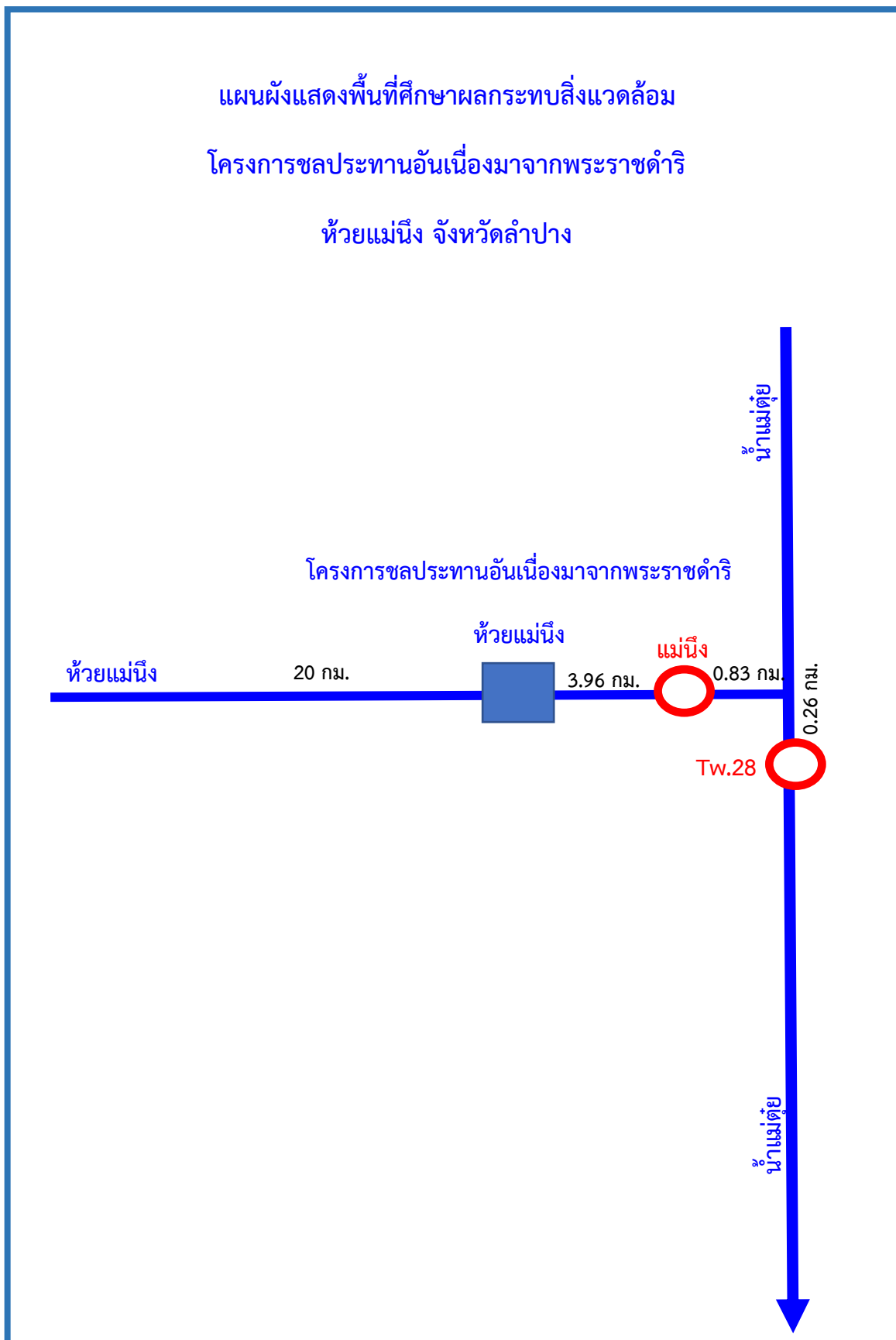
หน่วยงานที่ได้รับผิดชอบ

ศูนย์อุทกวิทยาชลประทานภาคเหนือตอนบน สำนักบริหารจัดการน้ำและอุทกวิทยา กรมชลประทาน

รูปที่ 1 แผนที่แสดงที่ตั้งสถานี ห้วยแม่หนึ่ง บ้านป่าเวียง อ.เมืองปาน จ.ลำปางและสถานี Tw.28 นี้แม่ตุ๋ย บ้านปลายนา อ.เมืองปาน จ.ลำปางซึ่งอยู่ด้านท้ายโครงการชลประทานอันเนื่องมาจากพระราชดำริ ห้วยแม่หนึ่ง จ.ลำปาง



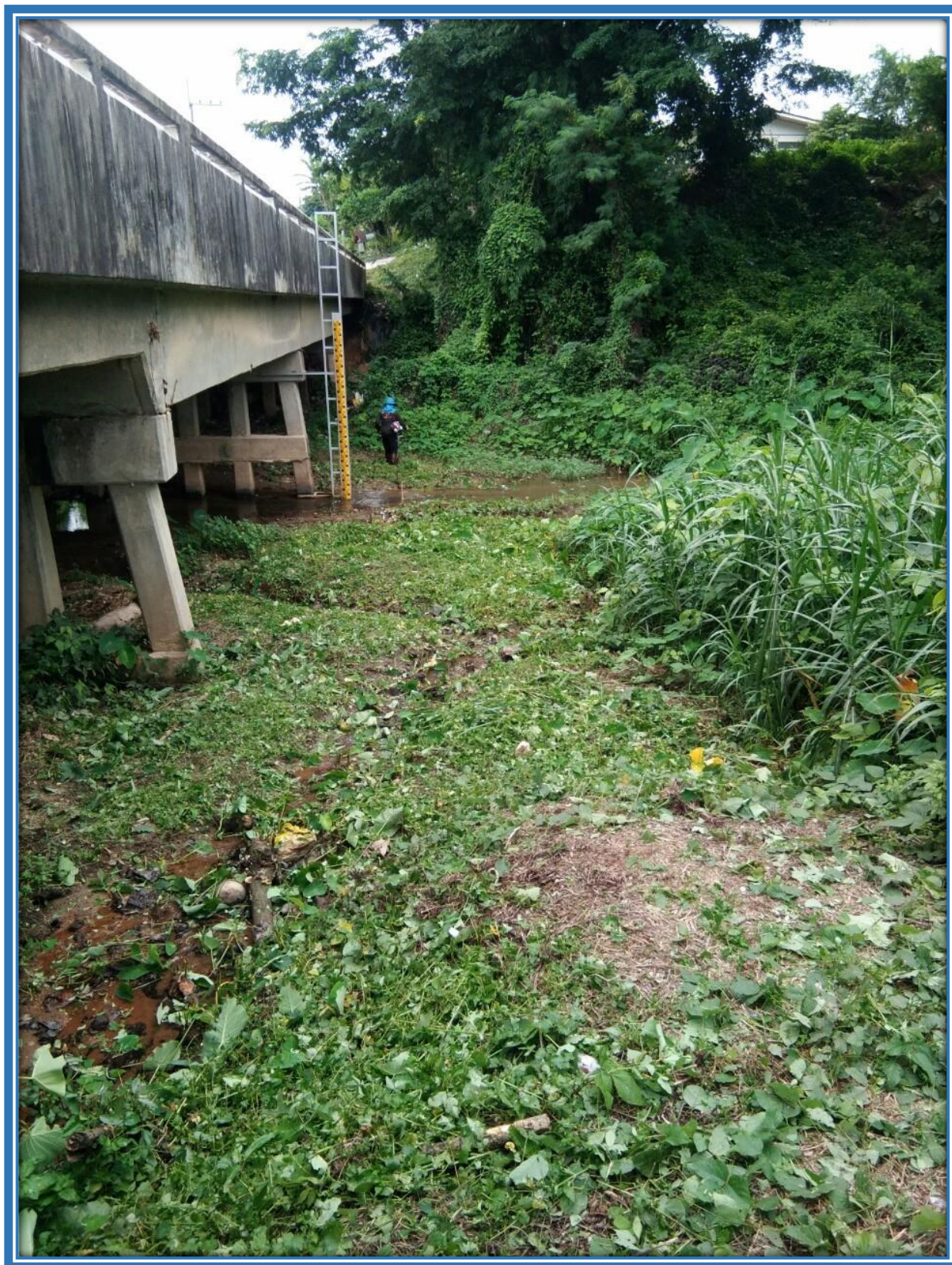
รูปที่ 2 แผนผังแสดงพื้นที่ศึกษาผลกระทบสิ่งแวดล้อมโครงการชลประทานอันเนื่องมาจากพระราชดำริ
อ.เมืองปาน จ.ลำปาง



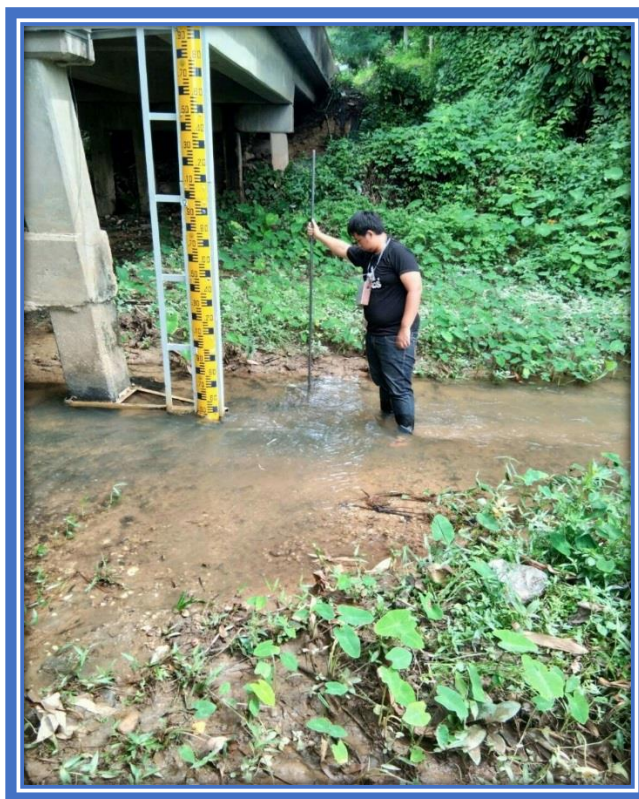
รูปที่ 3 ทำการติดตั้งเครื่องมือวัดปริมาณฝนที่โครงการชลประทานอันเนื่องมาจากพระราชดำริ ห้วยแม่닝 จ.ลำปาง



รูปที่ 4 สถานี ห้วยแม่เนื่อง บ้านป่าเวียง อ.เมืองปาน จ.ลำปาง ที่ใช้เป็นดัชนีประเมินผลกระทบจากการกัดเซาะและการตกตะกอนท้ายโครงการชลประทานอันเนื่องมาจากพระราชดำริ ห้วยแม่เนื่อง จ.ลำปาง



รูปที่ 5 ทำการสำรวจระดับน้ำและปริมาณน้ำที่สถานี ห้วยแม่เนื่อง(ท้ายโครงการชลประทานอันเนื่องมาจากพระราชดำริ ห้วยแม่เนื่อง) บ้านป่าเวียง อ.เมืองปาน จ.ลำปาง



รูปที่ 6 สถานี Tw.28 น้ำแม่ต๋อย บ้านปลายนา อ.เมืองปาน จ.ลำปางที่ใช้เป็นดัชนีในการประเมินผลกระทบการกัดเซาะและการตกตะกอนท้ายโครงการชลประทาน อันเนื่องมาจากพระราชดำริ อ.เมืองปาน จ.ลำปาง



รูปที่ 7 ทำการสำรวจระดับน้ำและปริมาณน้ำที่สถานี Tw.28 น้ำแม่ตุ๋ย บ้านปลายนา อ.เมืองปาน จ.ลำปาง



ผลการดำเนินงาน

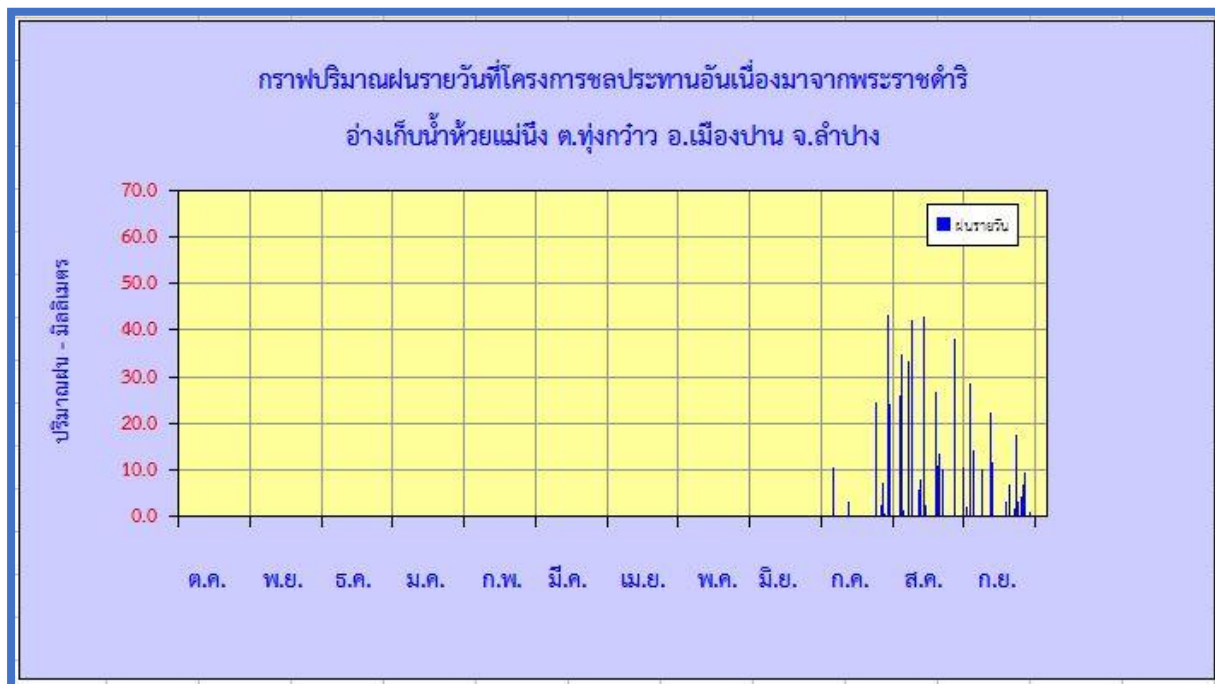
จากการตรวจวัดปริมาณฝนของสถานี โครงการชลประทานอันเนื่องมาจากพระราชดำริ ห้วยแม่닝 อ.เมืองปาน จ.ลำปาง ตั้งแต่เดือนกรกฎาคม 2562 - กันยายน 2562 สรุปได้ดังนี้

ปริมาณฝนสูงสุดรายวันวัดได้ 43.1 มม.เมื่อวันที่ 26 กรกฎาคม 2562 และปริมาณฝนต่ำสุดรายวันวัดได้ 1.1 มม. เมื่อวันที่ 2 สิงหาคม 2562 (รูปที่ 8)

ส่วนเดือนที่มีปริมาณฝนสะสมสูงสุดคือเดือนสิงหาคม 2562 มีปริมาณฝนสะสม 323.2 มม.และเดือนที่มีปริมาณฝนสะสมต่ำสุดคือเดือนกรกฎาคม 2562 มีปริมาณน้ำฝนสะสม 140.1 มม.(รูปที่ 9)

ปริมาณฝนตั้งแต่เดือนกรกฎาคม 2562 ถึงเดือนกันยายน 2562 มีปริมาณฝนสะสมรวม 463.3 มม.

รูปที่ 8 กราฟแสดงปริมาณน้ำฝนรายวันสถานีโครงการชลประทานอันเนื่องมาจากพระราชดำริ ห้วยแม่เนื่อง อ.เมืองปาน จ.ลำปาง



รูปที่ 9 กราฟแสดงปริมาณน้ำฝนรายเดือนสถานี โครงการชลประทานอันเนื่องมาจากพระราชดำริ ห้วยแม่เนื่อง อ.เมืองปาน จ.ลำปาง



ผลการตรวจวัดระดับน้ำและปริมาณน้ำตั้งแต่เดือนพฤษภาคม 2562 – กันยายน 2562

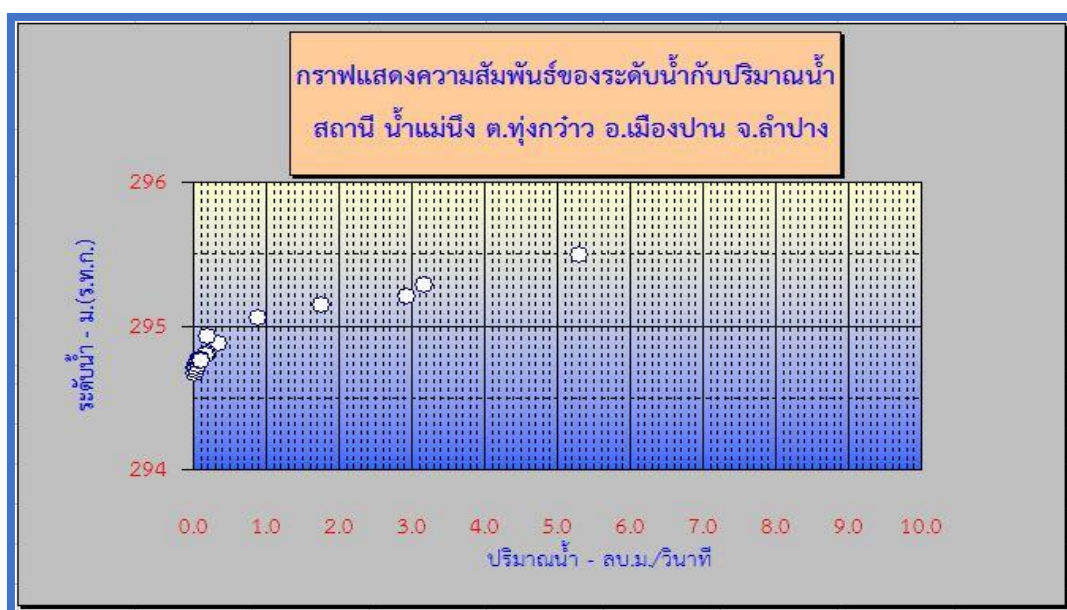
1. ทำการสำรวจระดับน้ำและปริมาณน้ำที่สถานี ห้วยแม่เนื่อง บ้านป่าเวียง อ.เมืองปาน จ.ลำปาง ซึ่งอยู่ตอนบน (ท้ายโครงการฯ) ของสถานที่ก่อสร้างอ่างเก็บน้ำห้วยแม่เนื่อง อันเนื่องมาจากพระราชดำริ มีระยะทางตามลำน้ำ ห่างจากหัวงานประมาณ 3.96 กิโลเมตร ระดับน้ำสูงสุดวัดได้ 0.89 ม.(ร.ส.ม.) เมื่อวันที่ 5 กันยายน 2562 ปริมาณน้ำสูงสุดที่สำรวจได้ 2.934 ลบ.ม./วินาที เมื่อวันที่ 5 กันยายน 2562 และระดับน้ำต่ำสุดวัดได้ 0.36 ม.(ร.ส.ม.) เมื่อวันที่ 15 พฤษภาคม 2562 และปริมาณน้ำต่ำสุดที่สำรวจได้ 0.020 ลบ.ม./วินาที เมื่อวันที่ 2 พฤษภาคม 2562

รูปที่ 10 ตารางแสดงข้อมูลการสำรวจปริมาณน้ำที่สถานี น้ำแม่เนื่อง บ้านป่าเวียง อ.เมืองปาน จ.ลำปาง (ท้ายโครงการชลประทานอันเนื่องมาจากพระราชดำริ จ.ลำปาง)

ตารางแสดงสถิติการสำรวจปริมาณน้ำ							
แม่น้ำ ห้วยแม่เนื่อง		สถานี ห้วยแม่เนื่อง			รหัส		
ตำบล บ้านป่าเวียง		อำเภอ บ้านเมืองปาน			จังหวัด ลำปาง		
ราคาศูนย์เสาระดับ 294.310 ม.(ร.ท.ก.)					ปีงบประมาณ 2562		
วันที่	ระดับน้ำ	ระดับน้ำ	เวลาทำการ สำรวจ	ความ กว้าง	เนื้อที่รูปตัด	ความเร็ว เฉลี่ย	ปริมาณน้ำ
	ม.(ร.ส.ม.)	ม.(ร.ท.ก.)		ผืนน้ำ(ม.)	ตร.ม.	ม./วินาที	ลบ.ม./วินาที
2 พ.ค.62	0.40	294.710	16.06 – 16.14	1.74	0.17	0.117	0.020
15 พ.ค.62	0.36	294.670	14.07 – 14.11	1.59	0.10	0.273	0.026
4 มิ.ย.62	0.38	294.690	16.12 - 16.31	1.60	0.13	0.253	0.033
12 มิ.ย.62	0.40	294.710	16.38 – 16.43	1.58	0.14	0.271	0.038
24 มิ.ย.62	0.40	294.710	10.05 – 10.10	1.76	0.16	0.250	0.040
2 ก.ค.62	0.43	294.740	14.27 – 14.33	1.92	0.20	0.275	0.055
10 ก.ค.62	0.42	294.730	15.42 – 15.52	1.88	0.25	0.232	0.058
18 ก.ค.62	0.45	294.760	10.32 – 10.37	2.00	0.22	0.295	0.065
6 ส.ค.62	0.57	294.880	10.20 – 10.36	5.83	0.96	0.369	0.354
14 ส.ค.62	0.46	294.770	10.45 – 11.05	1.90	0.23	0.374	0.086

ตารางแสดงสถิติการสำรวจปริมาณน้ำ							
แม่น้ำ ห้วยแม่เนื่อง		สถานี ห้วยแม่เนื่อง			รหัส		
ตำบล บ้านป่าเวียง		อำเภอ บ้านเมืองปาน			จังหวัด ลำปาง		
ราคาศูนย์เสาระดับ 294.310 ม.(ร.ท.ก.)					ปีงบประมาณ 2562		
วันที่	ระดับน้ำ	ระดับน้ำ	เวลาทำการ สำรวจ	ความ กว้าง	เนื้อที่รูปตัด	ความเร็ว เฉลี่ย	ปริมาณน้ำ
	ม.(ร.ส.ม.)	ม.(ร.ท.ก.)		ผืนน้ำ(ม.)	ตร.ม.	ม./วินาที	ลบ.ม./วินาที
24 ส.ค.62	0.50	294.810	14.25 – 14.37	3.35	0.50	0.384	0.192
5 ก.ย.62	0.89	295.200	09.30 – 09.54	14.10	5.02	0.584	2.934
10 ก.ย.62	0.74	295.050	14.22 – 14.35	11.75	2.62	0.338	0.887
16 ก.ย.62	0.62	294.930	17.11 – 17.29	7.24	1.46	0.141	0.206
25 ก.ย.62	0.83	295.140	10.49 – 11.01	12.91	3.61	0.485	1.750

รูปที่ 11 กราฟแสดงความสัมพันธ์ของระดับน้ำกับปริมาณน้ำสถานี ห้วยแม่เนื่อง บ้านป่าเวียง อ.เมืองปาน จ.ลำปาง



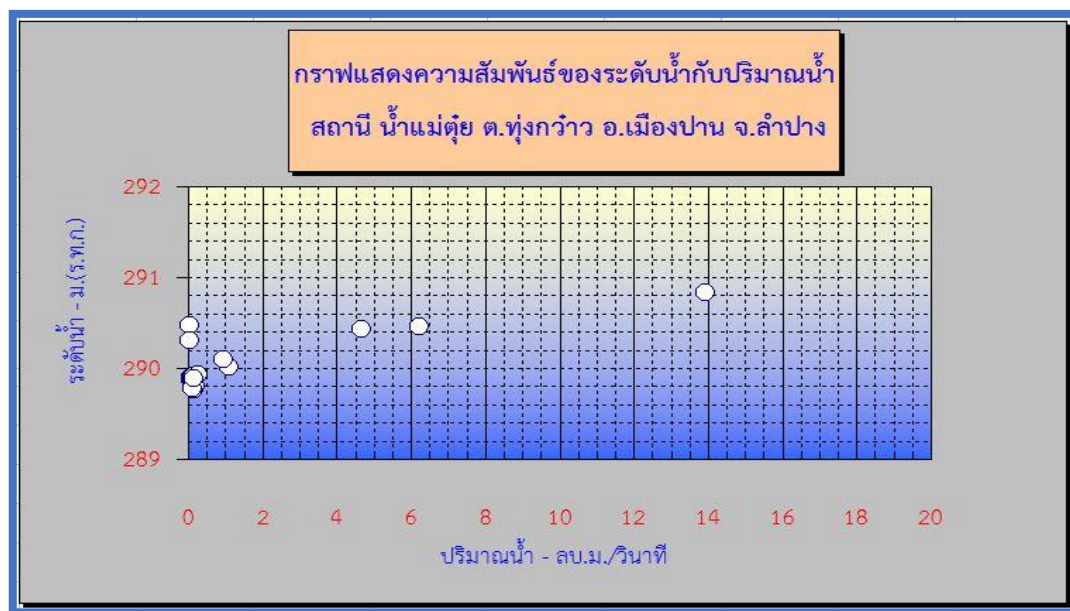
2. ทำการสำรวจระดับน้ำและปริมาณน้ำที่สถานี Tw.28 น้ำแม่ตุ๋ย อ.เมืองปาน จ.ลำปาง ซึ่งอยู่ตอนล่าง (ท้ายโครงการฯ) มีระยะทางตามลำน้ำห่างจากสบน้ำแม่หนึ่งประมาณ 0.26 กิโลเมตร ระดับน้ำสูงสุดวัดได้ 1.54 ม.(ร.ส.ม.) มีปริมาณน้ำสูงสุด 13.929 ลบ.ม./วินาที เมื่อวันที่ 24 สิงหาคม 2562 และระดับน้ำต่ำสุดวัดได้ 0.47 ม.(ร.ส.ม.) เมื่อวันที่ 5 กันยายน 2562 วัดปริมาณน้ำต่ำสุดได้ 0.34 ลบ.ม./วินาที เมื่อวันที่ 15 พฤษภาคม 2562

รูปที่ 12 ตารางแสดงข้อมูลการสำรวจปริมาณน้ำที่สถานี น้ำแม่ตุ๋ย บ้านปลายนา อ.เมืองปาน จ.ลำปาง (ท้ายสถานี ห้วยแม่หนึ่ง อ.เมืองปาน จ.ลำปาง)

ตารางแสดงสถิติการสำรวจปริมาณน้ำ							
แม่น้ำ แม่ตุ๋ย		สถานี น้ำแม่ตุ๋ย		รหัส Tw.28			
ตำบล บ้านปลายนา		อำเภอ บ้านเมืองปาน		จังหวัด ลำปาง			
ราคาศูนย์เสาระดับ 289.300 ม.(ร.ท.ก.)				ปีงบประมาณ 2562			
วันที่	ระดับน้ำ	ระดับน้ำ	เวลาทำการ สำรวจ	ความ กว้าง	เนื้อที่รูปตัด	ความเร็ว เฉลี่ย	ปริมาณน้ำ
	ม.(ร.ส.ม.)	ม.(ร.ท.ก.)		ฝิวน้ำ(ม.)	ตร.ม.	ม./วินาที	ลบ.ม./วินาที
2 พ.ค.62	1.17	290.470	16.39 – 16.44	15.50	7.37	0.008	0.056
15 พ.ค.62	1.01	290.310	14.23 – 14.30	14.60	4.52	0.008	0.034
4 มิ.ย.62	0.58	289.880	16.53 – 17.02	2.85	0.34	0.220	0.075
12 มิ.ย.62	0.59	289.890	16.54 – 17.05	2.97	0.33	0.182	0.060
24 มิ.ย.62	0.60	289.900	09.40 – 09.50	2.82	0.36	0.236	0.085
2 ก.ค.62	0.60	289.900	14.47 – 14.55	2.86	0.39	0.285	0.111
10 ก.ค.62	0.61	289.910	16.19 – 16.28	2.88	0.40	0.262	0.105
18 ก.ค.62	0.62	289.920	10.09 – 10.20	2.94	0.44	0.307	0.135
6 ส.ค.62	1.13	290.430	09.46 – 09.54	15.80	7.57	0.614	4.650
14 ส.ค.62	0.71	290.010	09.43 – 09.55	10.37	1.92	0.574	1.103
24 ส.ค.62	1.54	290.840	13.44 – 13.57	19.10	13.85	1.006	13.929
5 ก.ย.62	0.47	289.770	10.14 – 10.33	3.05	0.40	0.372	0.149

ตารางแสดงสถิติการสำรวจปริมาณน้ำ							
แม่น้ำ แม่ตุ่ย		สถานี น้ำแม่ตุ่ย		รหัส Tw.28			
ตำบล บ้านปลายนา		อำเภอ บ้านเมืองปาน		จังหวัด ลำปาง			
ราคาศูนย์เสาระดับ 289.300 ม.(ร.ท.ก.)				ปีงบประมาณ 2562			
วันที่	ระดับน้ำ	ระดับน้ำ	เวลาทำการ สำรวจ	ความ กว้าง	เนื้อที่รูปตัด	ความเร็ว เฉลี่ย	ปริมาณน้ำ
	ม.(ร.ส.ม.)	ม.(ร.ท.ก.)		ผืนน้ำ(ม.)	ตร.ม.	ม./วินาที	ลบ.ม./วินาที
10 ก.ย.62	0.50	289.800	14.00 – 14.10	3.20	0.48	0.412	0.198
16 ก.ย.62	0.48	289.780	16.24 – 16.40	3.05	0.39	0.326	0.127
25 ก.ย.62	0.80	290.100	10.13 – 10.34	12.50	3.41	0.283	0.964

รูปที่ 11 กราฟแสดงความสัมพันธ์ของระดับน้ำกับปริมาณน้ำสถานี Tw.28 น้ำแม่ตุ่ย บ้านปลายนา อ.เมืองปาน จ.ลำปาง



ปัญหาและอุปสรรค

มีการปิดกั้นลำน้ำเพื่อทดน้ำเข้าพื้นที่เกษตรในช่วงที่มีการเพาะปลูกทำให้ระดับน้ำยกตัวมีผลทำให้อัตราการไหลลดลงไม่สัมพันธ์กับระดับน้ำที่สูงขึ้น